

NATIONELL STRATEGI FÖR ERIC SAHLSTRÖM INSTITUTET, ESI

ÅR 2009-2011

INLEDNING

Utbildningarna och det genrefrämjande arbetet vid ESI har en nationell inriktning i enlighet med de intentioner som uttalades i Kulturutskottets betänkande (1998/99: KrU1) som ligger till grund för riksdagens beslut att stödja Eric Sahlström Institutet. *”Ett statligt stött nationellt folkmusikcentrum bör vidare ha en inriktning på folkmusiken i hela dess bredd och på pedagogisk verksamhet”* .

Eric Sahlström Institutet har utformat verksamheten utifrån det av styrelsen utarbetade grunddokumentet; Vision och huvudmål

Vision

Eric Sahlström Institutet arbetar för att alla ska få möta folkmusik, folksång och folkdans som levande kultur i samhället, i dag och i framtiden.

Eric Sahlström Institutet ska vara ett nav för kunskap och utbildning, ta initiativ, verka för fördjupning och för möten mellan människor i folkmusiksverige.

Eric Sahlström Institutet ska vara ett centrum i världen för nyckelharpan.

Huvudmål

Eric Sahlström Institutet ska arbeta med folkmusik i dess olika former – instrumentalmusik, folksång och folkdans – och betona samhörigheten mellan dem.

Eric Sahlström Institutet ska vara ett utbildningscentrum och en samlingspunkt för kunskap och upplevelser med särskild inriktning på svensk folkmusik.

Eric Sahlström Institutet ska vara ett inspirationscentrum för amatörer och professionella utövare, genom seminarier, kurser och nätverksskapande arbete.

Eric Sahlström Institutet ska prioritera ungdomars kontakt med folkmusik.

Eric Sahlström Institutet ska samla och sprida kunskap om nyckelharpan samt arbeta för utveckling av spel och instrumentbyggande.

Eric Sahlström Institutet ska bedriva utåtriktad verksamhet för att främja och synliggöra folkmusik, -sång och -dans.

SAMMANFATTNING

Under åren 2009 – 2011 kommer Eric Sahlström Institutet att vidareutveckla och främja institutets roll som nationellt centrum genom att:

- arbeta för att samordna folkmusik och -dansgenren
- arbeta för att göra kommunala Kultur- och Musikskolor till en plats för folkmusik och -dans
- öka ungdomars möjligheter att utveckla sitt intresse för folkmusik och -dans
- samla och förmedla kunskap om folkmusik och dans samt utveckla pedagogik och metod
- arbeta med mediabilden av folkmusik och -dans samt, i samordning med genrens aktörer, verka för att få till stånd en nationell folkmusikfestival med internationell lyskraft, samt en egen grammi.

ESI:s roll som centrum, länk och förmedlare i förhållande till andra aktörer



Möjligheter

Genom ESI:s 10-åriga verksamhet finns goda och väletablerade nätverk med genren och andra kulturaktörer.

ESI är den enda institutionen inom genren med nationell verksamhet. I sin styrelse speglar ESI genren med företrädare för olika intressen och organisationer.

Bredden i ESI:s verksamhet ger oss kontakter, kunskap och nätverk för bra genrefrämjande arbete.

Hinder

Folkmusik och -dansgenren har en kort historia beträffande professionell verksamhet (ca 20 år). Det finns därför inga självklara strukturer för samarbeten. De riksorganisationer som finns har små resurser och målen är inte alltid tydliga.

Det största hindret är knapphet på resurser. Det fattas personal och ekonomiska verksamhetsmedel.

Innehållsförteckning:

Inledning
Sammanfattning
Nationell strategi för 2009-2011
Möjligheter och hinder
Avslutning

Bilagor:

1 Beskrivning av ESI:s nationella arbete idag
2 Kort historisk bakgrund och schematisk bild över genrens aktörer idag
3 Kort beskrivning av genrens riksorganisationer och regionala institutioner

NATIONELL STRATEGI FÖR 2009-2011

Under åren 2009 – 2011 kommer Eric Sahlström Institutet att vidareutveckla och främja institutets roll som nationellt centrum genom att:

- arbeta för att samordna folkmusik och -dansgenren
- arbeta för att göra kommunala Kultur- och Musikskolor till en plats för folkmusik och -dans
- öka ungdomars möjligheter att utveckla sitt intresse för folkmusik och -dans
- samla och förmedla kunskap om folkmusik och dans samt utveckla pedagogik och metod
- arbeta med mediabilden av folkmusik och -dans samt, i samordning med genrens aktörer, verka för att få till stånd en nationell folkmusikfestival med internationell lyskraft, samt en egen grammis.

Arbeta för att samordna folkmusik- och dansgenren

ESI kommer att ta initiativ till kontinuerliga samordningsdiskussioner med riksorganisationerna och de regionala institutionerna. Riksorganisationerna är representerade i ESI:s styrelse. Vi ser ändå ett behov av att ha särskilda samordningsmöten med fler intressenter där man kan sortera, prioritera och driva de angelägnaste frågorna för genren.

Riksorganisationerna och de regionala institutionerna står för särskilda intressen. Samarbetet och samordning mellan dessa är ett viktigt mål när det gäller frågor om resurser, om att öka aktiviteten inom genren men också om att öka kunskapen och intresset utanför genren.

En del av samordningsfrågorna går förstås ihop med arbetet för en nationell handlingsplan som är ett långsiktigare arbete. I arbetet med den nationella handlingsplanen, som samordnas av ESI, har vi inriktat oss på att behandla sju områden, arkivverksamhet, utbildning, amatörverksamhet, professionellt verksamma, arrangörsfrågor, instrumenttillverkning och strukturella organisationsfrågor. Dessa ska kartläggas, utvecklingsanalyseras och målbestämmas.

Arbeta för att göra kommunala musik- och kulturskolan till en plats för folkmusik och -dans

Att folkmusiken och -dansen får en större plats i den kommunal musik- och kulturskoleverksamheten är en tanke som för oss inom genren är självklar. Det är viktigt att barn och ungdomar inom musik- och kulturskolan har möjlighet att få möta och prova på svensk folkmusik och -dans.

Musikhögskolorna har hittills utbildat ett 150 tal instrumentpedagoger och instrumentalister med folkmusikinriktning sedan slutet av 1970 talet och många har och har haft små tjänster vid musikskolor men många har behövt söka sig till andra arbeten. På det hela taget kan vi se att folkmusiken ännu inte fått fotfäste inom kommunala musik- och kulturskolan.

Det finns goda exempel på samarbeten mellan genren och kommunala kultur- och musikskolor som bör lyftas fram. ESI vill under dessa år försöka öka folkmusiken och dansens plats vid kulturskolorna och i förlängningen också grundskolan. Vi kommer att, i samarbete med musikhögskolor/Danshögskolan, erbjuda kompetenshöjande fortbildningar för kulturskolors lärare som vill använda sig av folkmusik i sin undervisning.

Öka ungdomars möjligheter till att utveckla sitt intresse för folkmusik och -dans.

ESI har i sina mål prioriterat ungdomars kontakt med folkmusiken. En del av detta mål uppfylls av de utbildningar och kurser vi erbjuder. Men behoven är stora för åldrarna 12-18 år innan de själva kan välja att gå utbildningar vid ESI eller någon folkhögskola. Vi har under ett antal år, tillsammans med SSR och Folkdansringen, stött lokala och regionala föreningars kursverksamhet för ungdomars spel och dans.

De senaste åren har spännande arbetsformer och en delvis ny pedagogik vuxit fram ur ESI:s och genrens strävan att driva bra ungdomsverksamhet. Flera av dessa har drivits av eldsjälarna som hittat samarbetspartners inom länsmusiken, musikskolorna eller studieförbunden och därmed fått en stabilare grund att arbeta utifrån. ESI kommer att lyfta fram dessa exempel vid ett seminarium redan under hösten 2008 i avsikt att andra kan ta del av hur man har gjort och vad som har fungerat, men också undersöka hur ESI kan hjälpa andra intresserade att bedriva liknande verksamheter.

Samla och förmedla kunskap om folkmusik och dans samt utveckla pedagogik och metod

ESI ska ta på sig central roll i att förmedla genrens erfarenheter och kunskap, framförallt med inriktning på pedagogik, till intresserade. Genom ESI:s bibliotek och våra idag upparbetade kontakter och nätverk har vi en bra grund att bygga vidare på. ESI vill inrikta sig på att samla befintlig litteratur,

pedagogiskt material, tillgångar i form av nätverk och nyckelpersoner. ESI ser också ett behov av att nyare pedagogiskt material sammanställs med siktet inställt på kulturskolan och grundskola.

Ljudande och visuellt arkivmaterial behöver digitaliseras och tillgängliggöras. ESI anser att andra aktörer inom genren bör leda arbetet och utvecklingen inom digitalisering av ljudande och visuellt arkivmaterial. Folkmusikens Hus i Rättvik och Smålands Musikarkiv är de som har kunskapen och erfarenheten att tillsammans med statliga och regionala arkiv öka tillgängligheten av digitaliserat material. ESI stödjer detta arbete.

Arbeta med mediebilderna av folkmusik och -dans, i samordning med genrens aktörer, verka för att få tillstånd en nationell folkmusikfestival med internationell lyskraft, samt en egen grammis.

Inom genren finns idag en frustration när det gäller medias bevakning av folkmusik- och dans. De artister, musiker och dansare som idag är framstående i Sverige och internationellt får mycket lite uppmärksamhet i våra medier. Den musik- och dansutveckling som skett sedan 1970-talet har media inte beskrivit. En del av problemet ligger inom genren. Vi måste bli bättre på att presentera oss, skapa bättre kontakter inom media och göra media kunnigare om vår genre. ESI strävar efter att kunna anställa en informatör som kan arbeta aktivt mot media.

ESI vill samarbeta med genrens aktörer för att få till stånd en nationell folkmusik-festival med internationell lyskraft, samt en för genren egen grammisutdelning. Vi tror att arbetet med dessa evenemang skulle hjälpa genren att:

- nå större nationell mediebevakning
- bredda bilden av vad folkmusik och -dans är
- väcka större intresse för folkmusik och -dans

Genom att arbeta med de ovan fem beskrivna punkterna, vår pedagogiska verksamhet och tidigare genrefrämjande verksamhet tror vi att vår roll som ett nationellt folkmusikcentrum kan främjas och utvecklas. Vi vill vara initiativtagande och lyhört drivande nationellt för att öka aktiviteten och utvecklingen inom genren, men också vara ett nationellt utbildningscentrum för folkmusik och -dans.

MÖJLIGHETER OCH HINDER FÖR ERIC SAHLSTRÖM INSTITUTETS ARBETE MED DEN GENREFRÄMJANDE VERKSAMHETEN

Möjligheter

ESI har nu varit verksamt i tio år och har under den tiden byggt upp goda kontakter med folkmusik- och dansgenrens aktörer men även med kulturaktörer på statlig, regional och kommunal nivå.

ESI:s styrelse består av representanter från de tre riksorganisationerna och Kungliga Musikhögskolan. Resterande ledamöter är väl förankrade i genrens olika områden. Detta möjliggör bra kommunikation med genrens aktörer, vilket är grundläggande för genrefrämjande arbete.

Bredden i vår verksamhet ger breda kontaktytor och synergieffekter inom genrens kunskapssökande och forskningsarbete. Vid ESI möter de som är under utbildning professionella och erfarna utövare inom olika områden, inte bara i undervisningen utan också vid samarbetsmöten, seminarier, nätverksmöten, konserter och danskvällar. ESI är på detta sätt nätverkskapande för varje besökare då de kan knyta kontakter i hela Sverige och även internationellt.

Våra lärare och gästlärare är erfarna pedagoger, musiker och dansare. Flera av dem arbetar också professionellt som artister. Lärarna initierar frågeställningar som är viktiga för det genrefrämjande arbetet.

Hinder

Vår genres relativt korta existens medför en strukturell tröghet som påverkar processerna inom genren. En tröghet som beror på att vår genre har en otillräcklig infrastruktur. Det är under de senaste 20-30 åren som folkmusik och folkdans betraktats som en egen genre i kulturlivet och fått högre status. Detta har skett tack vare framväxten av folkmusikutbildningar vid musikhögskolor, existensen av allt fler professionella musiker, dansare och pedagoger samt att genren fått anställda administratörer. Dessa är fortfarande förhållandevis få och samarbetsformer och mål är inte etablerade och tydliga. Riksorganisationerna har ytterst små resurser och inte alltid tydliga mål.

Det största hindret som ESI kan se för utvecklingen av vår genrefrämjande verksamhet är knappheten på resurser. För att Eric Sahlström Institutet ska kunna fullfölja sina visioner, måste vi öka våra resurser i form av personal och verksamhetsmedel.

AVSLUTNING

Styrelsen för Stiftelsen Eric Sahlström Institutet har vid sitt sammanträde den 26 augusti 2008 behandlat den Nationella strategin och konstaterat att utarbetandet av strategin inneburit en intressant och värdefull genomgång av institutets arbete och nationella roll och framtida uppgifter. Arbetet med strategin har stimulerat och påskyndat det utvecklingsarbete som ständigt pågår vid ESI och kommer att vara viktigt för ESI:s fortsatta arbete.

Styrelsen har uppdragit åt VD Michael Näslund att överlämna den Nationella strategin till Regeringskansliet (Kulturdepartementet) och till Statens kulturråd.

Tobo den 26 augusti 2008

Michael Näslund, VD

Bilaga 1

BESKRIVNING AV ESI:S NATIONELLA ARBETE IDAG

1 PEDAGOGISK VERKSAMHET- UTBILDNINGAR OCH KURSER

ESI skapades för folkmusikens, den folkliga dansens och den folkliga sångens egen skull. Genom ESI finns en garanti för högkvalitativa och fördjupande folkmusik-utbildningar på en nivå före och efter högskoleutbildningarna. Genom ESI kan dagens ungdomar och vuxna från hela Sverige genom fördjupande utbildningar levandegöra traditionerna på såväl gammalt och nutida vis. Hittills har 304 elever strömmat igenom våra ettåriga utbildningar och distanskurser. Sett till kortkurser och sommarkurser är antalet över det dubbla. Utbildningarna bedrivs med stöd och tillsyn av Skolverket.

I förhållande till andra utbildningar inom genren är ESI unikt i flera avseenden:

- Vår styrelses sammansättning omfattar genrens riksorganisationer och genrerepresentanter som exempelvis Kungliga Musikhögskolan. Styrelsens sammansättning gör att verksamheten kan förankras nationellt med såväl bredd som djup.
- ESI erbjuder en kreativ miljö med en naturlig och viktig dynamik mellan utbildningarna och det genrefrämjande arbete. I samband med konserter, seminarier och nätverksträffar vid ESI möter unga elever och kursdeltagare erfarna och professionella utövare inom folkmusik och dans. Vid ESI möts också dansare, musiker och sångare under sin utbildning. I dessa möten sker ytterligare utveckling, fördjupning och forskning.
- Dansutbildningen har betoning på pedagogik.
- ESI har den enda specialiserade utbildningen i landet på nyckelharpspel.
- ESI har den enda kvalificerade utbildningen för nyckelharpsbygge.
- Utbildningarna är uttalat högskoleförberedande.
- Utbildningarna understryker och utforskar sambandet mellan musiken och dansen.
- Distanskurser och seriekurser erbjuder fördjupning.

ESI erbjuder idag följande utbildningar:

Heltid och deltidsutbildningar

Folkmusik med inriktning nyckelharpspel (heltid 1 år)

Folklig dans i Sverige (heltid 1 år)

Distanskurs i fiol (1 år)

Distanskurs i nyckelharpspel (1 år)

Distanskurs i folklig sång och berättande (1år)

Distanskurs i nyckelharpsbygge (2 år)

Kortkurser och helgkurser

Ungdomskurs i nyckelharpsspel och fiolspel samt dans

Sommarkurs i nyckelharpsspel

Sommarkurs i klarinettspel

Enstaka helgkurser exempelvis i munspel, ensemblespel

Utbildningarna har nationellt upptagningsområde och deltagare kommer från hela landet. Av alla deltagare genom åren är 10-11 % från utlandet. Intresset för svensk folkmusik och -dans och särskilt för nyckelharpan är växande bland folkmusikintresserade i andra länder.

ESI planerar för en breddning av heltidsutbildningarna. Inför 2009 ansöker ESI hos Skolverket om att få starta en ettårig utbildning i fiolspel med inriktning på de östsvenska traditionerna.

ESI arbetar för att utöka utbudet av enstaka helgkurser på andra folkliga instrument.

2 ESI ÄR INITIATIVTAGARE, SAMORDNANDE OCH DRIVANDE I ETT FLERTAL GENREFRÄMJANDE NÄTVERK OCH SAMARBETEN PÅ NATIONELLNIVÅ.

Inventeringen av folkmusikens villkor

Under åren har ESI i samarbete med framförallt RFoD genomfört ett antal studier och undersökningar i syfte att öka kunskapen om folkmusikens villkor. Följande studier och undersökningar har publicerats:

- Folkmusik som aktivitetskultur
- Intervjuer med yrkesverksamma utövare
- Enkätundersökning bland yrkesverksamma
- Folkmusikarrangörernas verksamhetsvillkor
- Fonogramstatistik
- Bokare och Agenter

Nätverket för folkligsång.

Ett nationellt nätverk bestående av ett 70-tal medlemmar som framförallt uppmärksammar den oackompanjerade folkvisan. Nätverket består av både professionella och amatörer.

Nationell handlingsplan

Samordning för skapande av en nationell handlingsplan för folkmusik och dans. Arbetet ska formulera och skapa gemensamma mål för hela genren. Arbetet startade 2007 och ESI är samordnande för arbetsgruppen, som i huvudsak består av Sveriges Spelmäns Riksförbund, Folkdansringen och Riksförbundet för Folkmusik och Dans. Övriga intressenter i arbetet är musikhögskolornas folkmusikutbildningar, Folkmusiken Hus i Rättvik och folkhögskolor med folkmusikprofil.

Pedagognätverket

Ett nationellt nätverk under uppbyggnad för folkmusik- och danspedagoger som arbetar inom musik- och kulturskolor, grundskolor, gymnasieskolor eller är frilansande pedagoger i till exempel studieförbund och föreningar. Detta är en växande grupp inte minst genom att allt fler folkmusiker och dansare är högskoleutbildade. Ett forum för deras intressen och vidare utveckling är viktigt för framtiden då vi anser att närvaron av folkmusik och folklig dans bör ökas inom de olika skolformerna. Arbetet sker i samarbete med RFoD.

Ungdomsprojekt

Ett samarbete med Sveriges Spelmäns Riksförbund och Svenska Folkdansringen som syftar till att skapa bra ungdomsverksamheter främst i form av olika spelläger. Tanken är att främja ett fortsatt spel och dansande under ungdomsåren och därmed fördjupa intresset.

Instrumentbyggarseminarier

Vid ESI bedrivs sedan 1999 en kontinuerlig seminarieverksamhet för landets nyckelharpsbyggare. Allt ifrån byggtekniska detaljer till instrumentets kvalitet, utveckling och spridning avhandlas.

Nyckelharpan centrum nationellt och i världen

Förutom utbildningar, spel och tillverkning bedrivs kontinuerligt byggseminarier vid ESI. Genom dessa byggseminarier initierade ESI ett nordiskt samarbete i form av ett Nordiskt byggseminarium. Projektet Nyckelharpa World Forum serverar både Sverige och världen med samlande av kunskap kring nyckelharpan. ESI har idag ett nätverk med utbildningsanordnare i Tyskland och Italien men också med utövare i Japan, USA och ett flertal länder i Europa. Nyckelharpan och ESI har en internationell lyskraft.

Mötesplats ESI

Vid ESI kan grupper, föreningar, nätverk, spelmanslag och danslag till subventionerade priser använda lokalerna för kurser, läger, träffar eller repetitioner.

3 ARBETE PÅ REGIONAL- OCH LOKAL NIVÅ

Öppna dans- och spelkvällar i samarbete med regionens spel - och danslag, s.k. Tobotorsdagar.

ESl:s konsertscen är en av de få fasta folkmusikscenerna med kontinuerlig verksamhet.

Konsertverksamheten är således en viktig nationell verksamhet för landets professionellt verksamma folkmusiker.

Samarbete med Dans i Uppland kring skapandet av ett regionalt fortbildningscentrum för lärare som vill arbeta med dans och rörelse i skolan.

Samarbete med Musik i Uppland och Uppsala Kommun kring konserter.

Bilaga 2

KORT HISTORISK BAKGRUND OCH SCHEMATISK BILD ÖVER GENRENS AKTÖRER IDAG

För att kunna utarbeta en nationell strategi är det viktigt att se och förstå vårt nationella sammanhang och genrens historia. Som vi tidigare påpekat etablerades ESI genom ett riksdagsbeslut 1998 som innebar att staten skulle stödja ett nationellt folkmusikcentrum med pedagogisk verksamhet och arbete med folkmusiken i hela dess bredd. Behovet av ett folkmusikinstitut, folkmusikcentrum, hade diskuterats i olika intressegrupper en längre tid.

I början av 1900-talet började svensk folkmusik och -dans att formuleras som egen genre. En förhållandevis fri och oorganiserad musik- och dansform började på allvar kartläggas, kategoriseras och organiseras. Genom spelmanstävlingar, folkmusikstämmor, bildande av olika landskapsförbund för spelmän, bildande av Svenska Folkdansringen och Sveriges Spelmäns Riksförbund skapades ganska smala intresseföreningar av folkrörelsekaraktär. Under 1900-talet har olika arkiv startats och insamlingsarbeten av musik och dans har genomförts både ideellt och med statliga satsningar.

Sedan 1970-talet har fler organisationer och föreningar bildats i takt med ett pånyttfött intresse för genren och samtidigt börjar folkmusiken och folkdansen ta plats på våra musikhögskolor och folkhögskolor.

Dagens folkmusik och dansvärld är mångfacetterad med många specialintressen. Vi har spelmän, dansare, instrumentbyggare, musik- och danspedagoger, folksångare, berättare, historiker, arkivskapare, arrangörer av konserter, festivaler, danshus och stämmor. Inom dessa områden finns traditionalister, nyskapare, professionella, amatörer, självlärda och högutbildade.

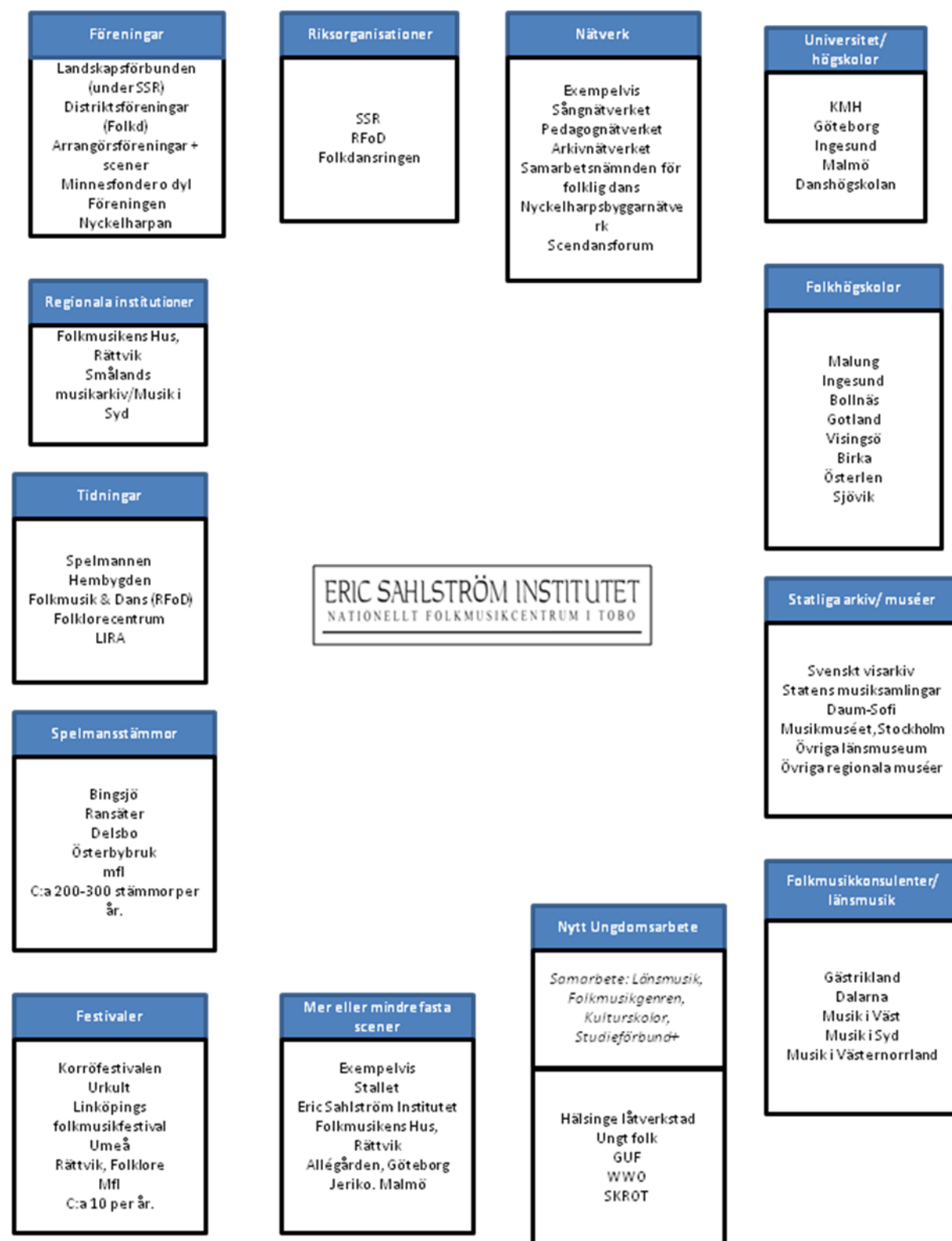
Dessutom har det sedan 1980-talet tillkommit en ny och vidare form av det vi traditionellt kallar folkmusik, nämligen Folk- och Världsmusik. Folk- och Världsmusiken kan vara etnisk/traditionell musik och dans eller fusioner mellan olika länders traditionella musik men också nykomponerad musik med influenser från olika länders musik. Begreppet Folk och Världsmusik är svårdefinierat men är samtidigt spännande och utmanande. Det kan berätta en del om hur svensk folkmusik genom tiderna har påverkat och påverkats av annan musik.

I denna mångfacetterade värld växte det under 1990-talet fram ett behov av egna nationella centra och mötesplatser för folkmusik och -dans, där pedagogisk verksamhet och genrefrämjande arbete kunde drivas och samordnas med genrens olika aktörer. Eric Sahlström Institutet har fått och tagit på sig detta uppdrag.

Att arbeta för folkmusiken och -dansen i hela dess bredd är ett stort arbete som till en del består av nationell pedagogisk verksamhet i form av fördjupande utbildningar och kurser. En andra del är att arbeta för utövarnas och intressenternas behov. En tredje del är att sprida kunskap så att alla ska få möta folkmusik och folkdans.

På följande bild visas översiktligt hur folkmusik och -danssverige ser ut idag. Merparten av dessa verksamheter, organisationer, samarbeten och föreningar har tillkommit sedan 1970-talet och drivs till stora delar av ideella krafter. Vid folkhögskolor och musikhögskolor, vissa samarbeten med länsmusikorganisationer samt statens arkiv gäller förstås andra villkor.

Bild: Översiktlig genrebeskrivning



BILAGA 3

KORT BESKRIVNING AV GENRENS RIKSORGANISATIONER OCH REGIONALA INSTITUTIONER

Sveriges Spelmäns Riksförbund(SSR)

SSR är en sammanslutning av cirka 7500 utövare och vänner av svensk folklig musik och har till ändamål att som riksorganisation främja och företräda folkmusiken. De representerar 25 stycken landskapsförbund som i sin tur bedriver en skiftande verksamhet med spelmansmusiken i centrum.

Riksförbundet för folkmusik och dans (RFoD)

RFoD har sammantaget närmare 19000 anslutna via 122 medlemsföreningar och grupper och 463 enskilda medlemmar. RFoD arbetar med att främja arrangörsledet, professionellt- och amatörutövande av folkmusik och dans med rötter i Sverige och andra kulturer. Statens stöd till de ideella folk- och världsmusikarrangörerna fördelas i huvudsak av RFoD på uppdrag av Kulturrådet. RFoD driver med ett nationellt uppdrag scenen Stallet folk- och världsmusik i Stockholm.

Svenska Folkdansringen

Organisationen har över 365 föreningar spridda över landet med sammanlagt 18 000 medlemmar. Folkdansringen bedriver en verksamhet som omfattar den folkliga kulturen med tonvikt på dans, musik, dräkt och slöjd och har verksamhet för alla åldrar. Målet är att de äldre generationerna ska kunna sprida sin kunskap om sin och sina förfäders kultur till de yngre. Folkdansringens föreningar bedriver en utåtriktad verksamhet med kurser och uppvisningar mm.

Folkmusiken Hus

Folkmusikens hus är Dalarnas folkmusikcentrum och har en bred och utblickande verksamhet. Syftet är att sprida kunskap och intresse kring folkmusik och dans, både som spännande historia och som en kreativ del av nutida musikliv. Verksamheten omfattar butik, utställningar, konserter & danser, kurser, arkivservice och IT-utveckling. Idag drivs verksamheten med bidrag från Landstinget, Region Siljan och Rättviks Kommun.

Smålands Musikarkiv/Musik i Syd

Smålands Musikarkiv är idag ett samarbete med Musik i Syd. Arkivet fungerar i praktiken som ett folkmusikinstitut i södra Sverige. Primära målet är att vara en källa och kunskapsbas för forskning inom och utveckling av det regionala musiklivet. De arbetar med att levandegöra samlingarna genom publicerande av böcker, häften, artiklar, cd-skivor, men också genom konserter och kurser. Musik i Syd arbetar med barn och ungdomsproduktioner som har en tydlig inriktning mot Folk- och Världsmusik. Vidare är de medarrangörer till Korröfestivalen, en av de största folkmusikfestivalerna i landet.